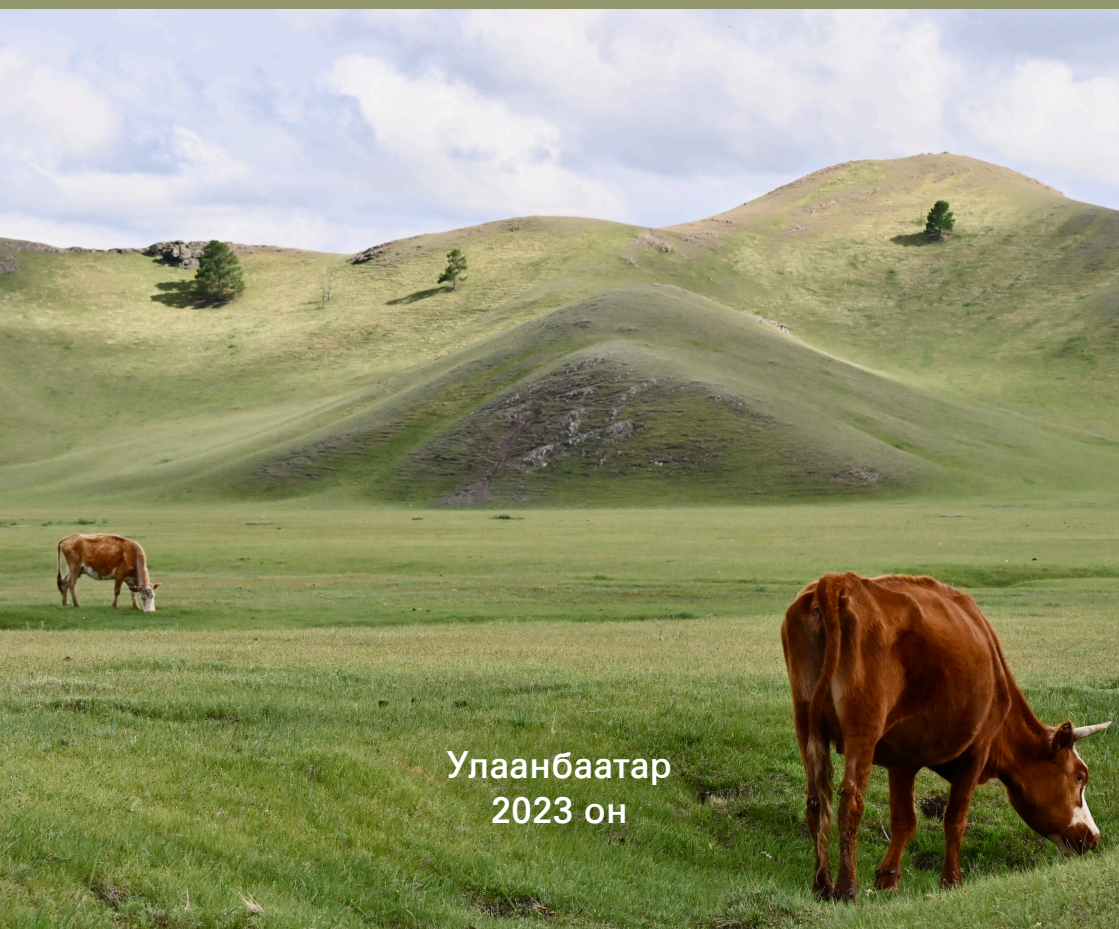




unesco

Монголын үндэсний
комисс

ЮНЕСКО-ийн Шим мандлын нөөц
газруудын дэлхийн сүлжээнд нэр
дэвшүүлэхэд шаардлагатай материалыг
бэлтгэх удирдамж



Улаанбаатар
2023 он

ЮНЕСКО-ИЙН ШИМ МАНДЛЫН НӨӨЦ ГАЗРУУДЫН ДЭЛХИЙН
СҮЛЖЭЭНД НЭР ДЭВШҮҮЛЭХЭД ШААРДЛАГАТАЙ МАТЕРИАЛЫГ
БЭЛТГЭХ УДИРДАМЖ

© ЮНЕСКО-ийн Монголын үндэсний комисс 2023

Боловсруулсан: Н.Чимэддулам

Хянасан: С.Болдсайхан

Хэвлэлийн эх бэлтгэсэн: Винценц Янсен

Улаанбаатар хот, Монгол Улс

ЮНЕСКО-ийн Шим мандлын нөөц
газруудын дэлхийн сүлжээнд нэр
дэвшүүлэхэд шаардлагатай материалыг
бэлтгэх удирдамж

Улаанбаатар
2023 он





Агуулга

1. Удиртгал.....	6
2. Нэр дэвшүүлэх үйл явцыг хэрхэн эхлүүлэх вэ?.....	8
3. Нэр дэвшүүлэх материалыг бэлтгэхэд анхаарах зүйлс.....	10
3.1 Шим мандлын нөөц газрын шалгуур үзүүлэлтүүд.....	10
3.2 ЮНЕСКО-ийн Шим мандлын нөөц газрын бүсчлэлийг тогтооход анхаарах зүйлс.....	12
3.2.1 ЮНЕСКО-ийн Шим мандлын нөөц газрын бүсчлэл.....	12
3.2.2 Монгол Улсын Тусгай хамгаалалттай газар нутаг (ТХГН)-ийн тухай хуулиар тогтоосон дотоод бүсчлэл	13
3.3 Бүрдүүлэх материалууд.....	15
4. Нэр дэвшүүлэх үйл явц	17
5. Хавсралт	18
6. Ашигласан материал	21



1. Удиртгал

1970-аад оноос эхлэн хүн төрөлхтөнд дэлхийн дулаарлаас үүдэлтэй уур амьсгалын өөрчлөлт, хүний зохисгүй үйл ажиллагааны улмаас доройтож буй биологийн олон янз байдал, хотжилт зэрэг сорилт бэрхшээлүүд тулгарах болсон билээ. ЮНЕСКО нь эдгээр тулгамдсан асуудлуудыг шийдвэрлэж, хүн ба хүрээлэн буй орчны зохистой харьцааг сайжруулах, байгалийн нөөцийн тогтвортой хэрэглээг хөхиүлэн дэмжих зорилгоор Хүн ба шим мандал хөтөлбөрийг 1971 оноос эхлэн хэрэгжүүлж эхэлсэн бөгөөд хөтөлбөрийнхөө зорилго, зорилтыг дэлхий даяар тархан байрлах шим мандлын нөөц газрууддаа бодит ажил болгон хэрэгжүүлэхийг зорьдог.

ЮНЕСКО нь тус хөтөлбөрийн хүрээнд 1976 онд Шим мандлын нөөц газруудын дэлхийн сүлжээг байгуулсан бөгөөд 2023 байдлаар тус сүлжээнд дэлхийн нийт 134 орны 738 газар бүртгэгдээд байгаа бөгөөд үүний 16 нь хоёр буюу түүнээс дээш орны газар нутгийг хамарсан хил дамнасан шим мандлын нөөц газар юм. 1995 онд батлагдсан Шим мандлын нөөц газруудын дэлхийн сүлжээний дүрэмд “Шим мандлын нөөц газрууд нь хуурай газрын, далайн эргийн, далайн болон тэдгээрийг хослуулсан экосистемтэй, ЮНЕСКО-ийн ХБШМ хөтөлбөрийн хүрээнд Шим мандлын нөөц газруудын дэлхийн сүлжээний дүрмийн дагуу олон улсын түвшинд хүлээн зөвшөөрөгдсөн газрууд юм” хэмээн тодорхойлсон байдаг бөгөөд шим мандлын нөөц газрууд нь байгаль хамгаалах болон тогтвортой хөгжлийн шинэ чиг хандлагуудыг бүс нутгийн түвшинд эрж хайн, түгээн дэлгэрүүлэх шилдэг сайтууд байхыг хичээн ажиллах шаардлагатай хэмээн тусгасан байдаг.

Шим мандлын нөөц газрууд нь **шим мандлын нөөц газруудын дэлхийн сүлжээг** бүрдүүлдэг. Тус сүлжээний зорилго нь биологийн олон янз байдлыг хадгалан хамгаалах болон тогтвортой ашиглах, биологийн олон янз байдлыг хамгаалах олон улсын конвенц болон бусад арга хэрэгслүүдийн зорилтуудыг хэрэгжүүлэхэд хувь нэмрийг оруулах явдал юм. Шим мандлын нөөц газрууд нь өөрийн байрлаж буй улс орны бүрэн эрхт харьяалалд байх бөгөөд улс орнууд нь энэхүү сүлжээний дүрмийн хүрээнд үндэсний хууль тогтоомжийнхоо дагуу шаардлагатай хэмжээнүүдийг авдаг.

ЮНЕСКО-ийн гишүүн орнууд нь өөрийн орны аливаа нэг газар нутгийн нэрийг шим мандлын нөөц газруудын дэлхийн сүлжээнд өөрийн орны хууль тогтоомжийн дагуу, сайн дурын үндсэн дээр холбогдох материалыг бүрдүүлэх замаар дэвшүүлэх боломжтой. Тухайн нэр дэвшүүлсэн газар нь тус сүлжээнд амжилттай бүртгүүлснийхээ дараа шим мандлын нөөц газруудын дэлхийн сүлжээний дүрмийг дагаж мөрдөх шаардлагатай байдаг. Энэхүү дүрэм нь шим мандлын нөөц газруудын үр нөлөөг сайжруулах, бүс нутгийн болон олон улсын түвшинд нийтлэг ойлголт, харилцаа холбоо, хамтын ажиллагааг бэхжүүлэх болон шим мандлын нөөц газруудын талаарх мэдлэг ойлголтыг нэмэгдүүлэхэд хувь нэмэр оруулж, ШМНГ-уудын үйл ажиллагааны тогтвортой байдлыг хангах зорилготой юм.



2. Нэр дэвшүүлэх үйл явцыг хэрхэн эхлүүлэх вэ?

Аливаа нэг газрыг шим мандлын нөөц газруудын дэлхийн сүлжээнд нэр дэвшүүлэх саналыг судлаачид өөрсдийн хийж буй холбогдох судалгааныхаа ажилд үндэслэн, эсвэл үндэсний эрх бүхий байгууллага, олон нийтийн нийгэмлэг болон бусад байгууллагуудын зүгээс гаргаж болно. Нэр дэвшүүлэх саналыг хэн гаргаснаас үл хамааран нэр дэвшүүлэх материалыг холбогдох улсын Засгийн газраас ЮНЕСКО-д албан ёсоор хүргүүлэх ёстой.

Шим мандлын нөөц газруудын дэлхийн сүлжээнд нэр дэвшүүлэхээр төлөвлөж буй газар нутаг нь хуулиар хамгаалагдсан эсвэл ойрын ирээдүйд хамгаалалтад авахаар төлөвлөсөн газар нутаг байх нь зүйтэй. Хүн ба шим мандал хөтөлбөрийн асуудал эрхэлсэн эрх бүхий байгууллагууд болон холбогдох оролцогч талууд харилцан зөвшилцсөний үндсэн дээр аливаа нэг газар нутгийг шим мандлын нөөц газруудын дэлхийн сүлжээнд нэр дэвшүүлэх шийдвэрийг гаргах бөгөөд тус газар нь шим мандлын нөөц газруудын дэлхийн сүлжээний дүрэмд заасан үндсэн шалгууруудыг хангаж байгаа тохиолдолд тус газрыг нэр дэвшүүлэх материалыг бэлтгэж, холбогдох маягтыг¹ бөглөх ажлыг эхлүүлж болно. Ингэхдээ нэр дэвшүүлэх материалыг бэлтгэх ажлын хэсгийг холбогдох оролцогч талуудын бүрэлдэхүүнтэйгээр байгуулж ажиллах нь зүйтэй. Нэр дэвшүүлэх материалыг бэлтгэж дууссаныхаа

¹ Шим мандлын нөөц газруудын дэлхийн сүлжээнд нэр дэвшүүлэх албан ёсны маягтыг ЮНЕСКО-ийн цахим хуудаснаас татаж авах боломжтой. Эсвэл ЮНЕСКО-ийн Монголын үндэсний комиссоос англи, монгол хэл дээр авах боломжтой.

дараа ЮНЕСКО-ийн үндэсний комиссоор дамжуулан Хүн ба шим мандал хөтөлбөрийн Нарийн бичгийн дарга нарын газарт жил бүрийн 9-р сарын 30-ны дотор хүргүүлнэ.²

Нэр дэвшүүлэх албан ёсны маягтыг бөглөхдөө бүх асуултад оновчтой байдлаар хариулж, холбогдох бүх баримт бичгүүдийг хавсаргана. Мэдээллийг (тухайлбал шим мандлын нөөц газрын 3 бүсийг онгон бүс, орчны бүс, шилжилтийн бүс гэж нэрлэх) бэлтгэхдээ хүн ба шим мандал хөтөлбөрийн албан ёсны нэр томъёог ашиглах ёстой.

Нэр дэвшүүлэх маягт нь дараах 3 хэсгээс бүрддэг. Үүнд:

- 1 дүгээр хэсэгт нэр дэвшүүлж байгаа газар нь Шим мандлын нөөц газруудын дэлхийн сүлжээний дүрэмд тусгасан 3 чиг үүргийг биелүүлж, бусад шалгуур үзүүлэлтүүдийг хангаж байгааг нотлох мэдээллийг өгнө. Мөн холбогдох эрх бүхий байгууллагуудын зүгээс тус газрыг нэр дэвшүүлэхийг зөвшөөрсөн болохыг баталсан гарын үсэг бүхий баримт бичгүүдийг хавсаргана.
- 2 дугаар хэсэгт тус газрын хүн, байгаль, биологийн шинж чанар, бүтэц зохион байгуулалтын талаар илүү нарийвчилсан тайлбар мэдээллийг өгнө.
- 3 дугаар хэсэг нь хоёр хавсралтаас бүрддэг. 1 дүгээр хавсралтыг Шим мандлын нөөц газруудын дэлхийн сүлжээнд бүртгэгдсэн тохиолдолд ЮНЕСКО-ийн MABnet цахим хуудсан дахь шим мандлын нөөц газруудын талаарх мэдээллийн санг шинэчлэхэд ашигладаг бол харин 2 дугаар хавсралтыг шим мандлын нөөц газрыг дэмжин сурталчлах, харилцаа холбооны материал болгон ашигладаг. Тус газартай холбоотой хүснэгт, зургууд болон газрын зургууд нь 2-р хавсралтад багтана.

Маягтыг бөглөсний дараа эх хувилбарыг 2 хувь хэвлэн гарын үсэг, баталгаажуулсан захидал, газрын зураг, менежментийн төлөвлөгөө болон бусад холбогдох бичиг баримтуудын хамт ЮНЕСКО-ийн Үндэсний комиссоор дамжуулан ЮНЕСКО-ийн албан ёсны шуудангийн хаягаар ЮНЕСКО-ийн Хүн ба шим мандал хөтөлбөрийн Нарийн бичгийн дарга нарын газарт хүргүүлнэ. Мөн цахим шуудангаар хүргүүлнэ.

² Бүх материалыг англи хэл дээр бэлтгэн эсвэл монгол хэл дээр бэлтгэснийхээ дараа англи хэл рүү орчуулан хүргүүлэх шаардлагатайг анхаарна уу.



3. Нэр дэвшүүлэх материалыг бэлтгэхэд анхаарах зүйлс

3.1 Шим мандлын нөөц газрын шалгуур үзүүлэлтүүд

Шим мандлын нөөц газарт нэр дэвшүүлэхээр сонгосон газар нь дараах ерөнхий шалгуур үзүүлэлтүүдийг хангасан байна.³ Үүнд:

1. Био-газарзүйн гол бүс нутгуудын төлөөлөл байх бөгөөд хүний оролцоотой бүтээн байгуулалт хийгдсэн газар нутгийг хамарсан байх;
2. Биологийн төрөл зүйлийг хадгалан хамгаалахад чухал ач холбогдолтой газар байх;
3. Бүс нутгийн хэмжээнд тогтвортой хөгжлийн чиг хандлагуудыг хэрэгжүүлэх боломжтой газар нутаг байх;
4. Тус газар нутаг нь шим мандлын нөөц газруудын дэлхийн сүлжээний дүрмийн 3 дугаар зүйлд заасан гурван чиг үүргийг биелүүлэхэд хангалттай хэмжээний талбайтай байх;
5. Шим мандлын нөөц газар нь өөр хоорондоо харилцан хамаарал бүхий онгон бүс, орчны бүс, шилжилтийн бүс гэсэн гурван бүстэй байх ёстой бөгөөд энэхүү 3 бүсээр дамжуулан дараах гурван үндсэн чиг үүргийг биелүүлдэг байх;

³ Шим мандлын нөөц газруудын дэлхийн сүлжээний дүрмийн 4-р зүйл

(а) Хадгалалт хамгаалалтын зорилгуудад нийцсэн хангалттай хэмжээтэй, урт хугацаагаар хамгаалах шаардлагатай, хуулиар тогтоосон **онгон бүс** эсвэл бүсүүд;

(б) Онгон бүс (бүсүүдийг) хүрээлсэн эсвэл зэргэлдээ орших, зөвхөн хадгалалт хамгаалалтын зориулалтаар үйл ажиллагаа явуулахаар тогтоосон **орчны бүс** эсвэл бүсүүд;

(с) Нөөцийн тогтвортой менежментийн үйл ажиллагааг дэмжин хөгжүүлэх зориулалт бүхий хамгийн гадна талын **шилжилтийн бүс**.

6. Шим мандлын нөөц газрын 3 үндсэн чиг үүргийг биелүүлж, үйл ажиллагаагаа төлөвлөхөд олон нийтийн эрх бүхий байгууллагууд, орон нутгийн иргэд болон хувь хүмүүсийн зохих оролцоог хангаж, тодорхой арга хэмжээнүүдийг зохион байгуулсан байх;



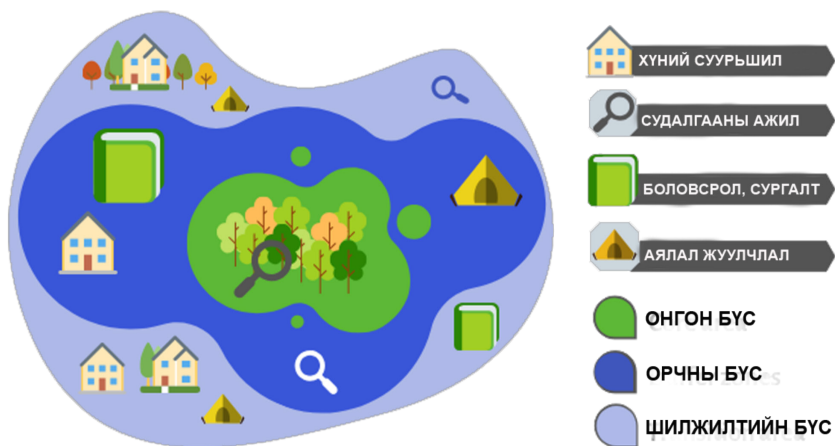
Зураг 1. ЮНЕСКО-гийн шим мандлын нөөц газруудын 3 үндсэн чиг үүрэг

7. Үүнээс гадна, дараах шалгууруудыг хангасан байна. Үүнд:
- (а) Орчны бүс эсвэл бүсүүдэд хүний хэрэглээ болон үйл ажиллагааг удирдан зохицуулах механизмтай байх;
 - (б) Менежментийн бодлого, төлөвлөгөөтэй байх;
 - (с) Менежментийн бодлого, төлөвлөгөөгөө хэрэгжүүлэх механизм эсвэл албан ёсны эрх бүхий байгууллагатай байх;
 - (д) Судалгаа, хяналт-шинжилгээ, боловсрол болон сургалтын хөтөлбөрүүдтэй байх.

3.2 ЮНЕСКО-ийн шим мандлын нөөц газрын бүсчлэлийг тогтооход анхаарах зүйлс

3.2.1 ЮНЕСКО-ийн Шим мандлын нөөц газрын бүсчлэл

Шим мандлын нөөц газруудын дэлхийн сүлжээний дүрмийн 4 дүгээр зүйлд “Шим мандлын нөөц газрууд нь газар нутгаа хадгалан хамгаалах, хөгжүүлэх, үйл ажиллагааны дэмжлэг үзүүлэх гэсэн 3 үндсэн чиг үүргийг биелүүлэх шаардлагатай бөгөөд үүний тулд хоорондоо харилцан хамаарал бүхий онгон бүс, орчны бүс, шилжилтийн бүс гэсэн гурван бүстэй байна. Онгон бүс нь хадгалалт хамгаалалтын зорилгод нийцсэн, хангалттай хэмжээтэй, урт хугацаагаар хамгаалах шаардлагатай, хуулиар тогтоосон газар нутаг байна. Орчны бүс нь онгон бүсийг хүрээлсэн эсвэл зэргэлдээ орших, зөвхөн хадгалалт хамгаалалтын зориулалтаар үйл ажиллагаа явуулахаар тогтоосон бүс байна. Шилжилтийн бүс нь байгалийн нөөцийн тогтвортой менежментийн үйл ажиллагааг дэмжин хөгжүүлэх зориулалт бүхий хамгийн гадна талын бүс юм”⁴ хэмээн заасан байдаг.



Зураг 2. ЮНЕСКО-гийн Шим мандлын нөөц газрын бүсчлэл болон бүсүүдэд зөвшөөрөгдсөн үйл ажиллагааны талаарх ерөнхий дүрслэл

⁴ Шим мандлын нөөц газруудын дэлхийн сүлжээний дүрмийн 4-р зүйл (Art.4 of the Statutory Framework of the World Network of the Biosphere Reserves).

3.2.2 Монгол Улсын Тусгай хамгаалалттай газар нутаг (ТХГН)-ийн тухай хуулиар тогтоосон дотоод бүсчлэл

Монгол улсын Тусгай хамгаалалттай газар нутгийн тухай хуулиар дархан цаазат газар нь онгон бүс, хамгаалалтын бүс, хязгаарлалтын бүс, орчны бүс гэсэн 4 бүстэй, байгалийн цогцолборт газар нь онцгой бүс, аялал жуулчлалын бүс, хязгаарлалтын бүс, орчны бүс гэсэн 4 бүстэй бөгөөд тус хуульд эдгээр бүсэд зөвшөөрөх болон хориглох үйл ажиллагааны дэглэмийг тодорхойлсон байдаг.

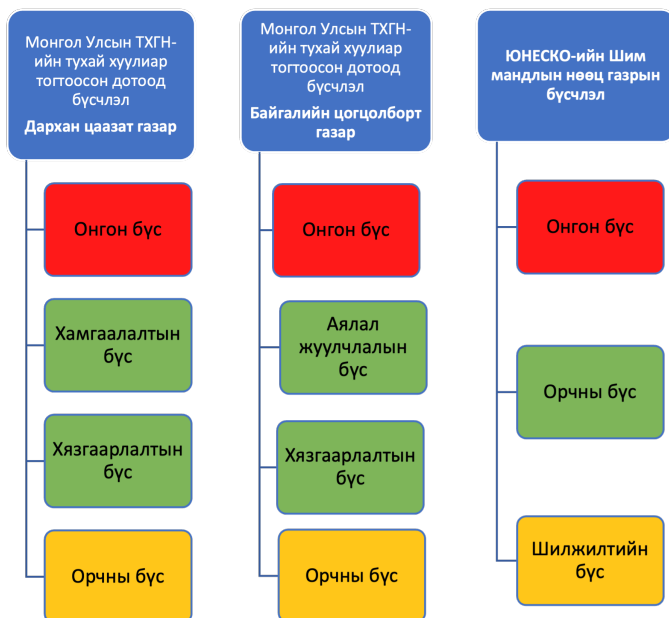
Монгол Улсын Тусгай хамгаалалттай газар нутаг (ТХГН)-ийн тухай хуулиар тогтоосон дотоод бүсчлэл болон ЮНЕСКО-ийн шим мандлын нөөц газрын бүсчлэл нь хоорондоо хэрэгжүүлэх үйл ажиллагаа болон дэглэмийн хувьд нэлээд ялгаатай байдаг. Нэр томьёоны хувьд ч мөн адил зөрөөтэй. Иймээс судлаачид Монгол Улсын ТХНГ-ийн тухай хуульд заасан дархан цаазат газар болон байгалийн цогцолборт газрын дотоод бүсчлэлүүд, тэдгээрийн дэглэмийг ЮНЕСКО-ийн шим мандлын нөөц газрын онгон, орчны, шилжилтийн гэсэн 3 бүсэд зөвшөөрөгдсөн үйл ажиллагаатай харьцуулан дүн шинжилгээ хийж дараах ерөнхий дүгнэлтийг хийсэн байдаг.⁵ Үүнд:

1. Монгол улсын ТХНГ-ийн тухай хуулиар тогтоосон онгон бүсийн дэглэм нь ЮНЕСКО-ийн шим мандлын нөөц газрын онгон бүсэд зөвшөөрөгдсөн үйл ажиллагаатай нийцэж байна;
2. Монгол улсын ТХНГ-ийн тухай хуулиар тогтоосон хамгаалалтын болон хязгаарлалтын бүсийн дэглэм нь ЮНЕСКО-ийн шим мандлын нөөц газрын орчны бүсийн дэглэмтэй ихэнх тохиолдолд дүйцэж байна;
3. Монгол улсын ТХНГ-ийн тухай хуулиар тогтоосон орчны бүсийн дэглэм нь ЮНЕСКО-ийн шим мандлын нөөц газрын шилжилтийн бүсэд зөвшөөрөгдсөн үйл ажиллагаатай нийцэж байна хэмээн тогтоосон болно.

Харин **байгалийн нөөц газарт** тус газрын байгалийн хэв шинж, тодорхой баялгийн төрх байдал, ургамал, амьтны аймгийн байршил, өсөлт, үржилтэд сөрөг нөлөө үзүүлэхгүйгээр уламжлалт аж ахуй эрхлэхийг зөвшөөрдөг бөгөөд тус газарт байгаль орчинд сөрөг нөлөө үзүүлж болзошгүй барилга байгууламж барих, үйлдвэрлэлийн зориулалтаар газар ухах, тэсэлгээ хийх, ашигт малтмал хайх, олборлох,

⁵ А.Намхай, М.Отгонтөгс. Монгол улсын Хүн ба шим мандлын нөөц газруудын бүсчлэл тогтоох асуудал. ШУТИС, Экологи тогтвортой хөгжлийн төв, Дугаар №14, хх.38-50, Улаанбаатар, 2017.

ан амьтан агнах, барих, мод, зэгс, шагшуурга бэлтгэх зэргээр байгалийн унаган төрхийг өөрчлөх, голын усыг бохирдуулах аливаа үйл ажиллагаа явуулахыг хориглосон байдаг.



Зураг 3. ЮНЕСКО-ийн Шим мандлын нөөц газрын бүсчлэл ба Монгол Улсын Тусгай хамгаалалттай газар нутаг (ТХГН)-ийн тухай хуулиар тогтоосон дотоод бүсчлэл хоорондын харьцуулалт

Монгол улсын ТХНГ-ийн тухай хуулиар тогтоосон “Байгалийн нөөц газар” гэсэн ангилалд бүсчлэл байхгүй бөгөөд зөвхөн тухайн газрын байгалийн тодорхой хэв шинж, аль нэгэн нөөц баялгийг хамгаалах, хадгалах, нөхөн сэргээх нөхцөлийг бүрдүүлэх зорилгоор улсын тусгай хамгаалалтад авсан нутаг дэвсгэрийн гадна хилийн зааг болон хэмжээг тодорхойлсон байдаг. Байгалийн нөөц газар (БНГ) нь ихэвчлэн хүний үйл ажиллагаа буюу малын бэлчээрлэлтээс үүдсэн газрын доройтлыг бууруулах, нөхөн сэргээх зориулалтайгаар улсын тусгай хамгаалалтад авсан харьцангуй том газар нутаг байдаг.

Шим мандлын нөөц газруудын дэлхийн сүлжээний дүрэмд шим мандлын нөөц газрууд нь хоорондоо харилцан хамаарал бүхий онгон бүс, орчны бүс, шилжилтийн бүс гэсэн гурван бүстэй байх ёстой хэмээн заасан байдаг тул аливаа нэг байгалийн нөөц газрыг ЮНЕСКО-ийн шим мандлын нөөц газруудын дэлхийн сүлжээнд бүртгүүлэхийн тулд хадгалалт хамгаалалтын зорилгод нийцсэн, хангалттай хэмжээтэй, урт хугацаагаар хамгаалах шаардлагатай онгон бүс, түүнийг хүрээлсэн, зөвхөн хадгалалт хамгаалалтын зориулалтаар үйл ажиллагаа явуулахаар

тогтоосон орчны бүс, түүний гадна талд байгалийн нөөцийн тогтвортой менежментийн үйл ажиллагааг дэмжин хөгжүүлэх зориулалт бүхий шилжилтийн бүсийг тус тус шинээр тогтоож, холбогдох үндэсний болон орон нутгийн захиргаад болон ИТХ-аар хэлэлцүүлэн баталгаажуулсан байх шаардлагатай юм. Ийнхүү шинэчлэн баталгаажуулсан бүсчлэлийг өнгөөр ялган ойлгомжтой байдлаар харуулсан газрын зургийг нэр дэвшүүлэх материалд хавсаргах шаардлагатай байдаг.

3.3 Бүрдүүлэх материалууд

ЮНЕСКО-ийн Хүн ба шим мандлын нөөц газруудын дэлхийн сүлжээнд аливаа нэг газар нутгийн нэрийг дэвшүүлэхдээ дараах материалуудыг бүрдүүлэх шаардлагатай. Үүнд:

(а) Нэр дэвшүүлэх маягтыг бөглөх (асуултуудад оновчтой бөгөөд бүрэн хариулт өгөх)

(б) Нэр дэвшүүлэх маягтад дараах материалуудыг хавсаргах шаардлагатай. Үүнд:

- i. Нэр дэвшиж буй газар нутгийн байршил болон бүсчлэлийг харуулсан газрын зургууд *(Хил хязгаарууд нь тодорхой бөгөөд ойлгомжтой байх)*:
 - » Бүсчлэлийн газрын зураг (zonation map)-ийг шейф файлууд (Shape files)-ын хамт (Шим мандлын нөөц газрын гурван бүсийн тодорхой байршил, хязгаарыг харуулсан байр зүйн газрын зураг);
 - » Байршлын газрын зураг (location map - шим мандлын нөөц газрын газар зүйн байршлыг харуулсан байх);
 - » Хамгаалалтын захиргааны байршлыг харуулсан газрын зураг;
 - » Хүн амыг харуулсан газрын зураг;
 - » Гол, мөрнүүдийг харуулсан газрын зураг;
 - » Геоморфологийн газрын зураг;
- ii. Ургамалжилт болон газрын бүрхэвчийг харуулсан газрын зураг
 - » Ургамалжилтын газрын зураг (vegetation map) - (Гол амьдрах орчин, хамгаалах газрын төрлүүд зэргийг харуулсан байх) ;
 - » Хөрсний газрын зураг (soil map);
 - » Газар ашиглалтыг харуулсан газрын зураг (land use map);

- iii. Хууль эрх зүйн баримт бичгүүдийн жагсаалт (Нэр дэвшүүлж буй газрын үүсгэн байгуулалт, удирдлага болон засаг захиргааны байгууллагууд, дотоод бүсчлэл зэргийг баталгаажуулсан албан ёсны баримт бичгүүдийн жагсаалт болон тэдгээрийн хуулбар);
- iv. Газар ашиглалт болон менежментийн төлөвлөгөө (Тус газрын удирдах байгууллагуудын үйл ажиллагаанд зориулсан газар ашиглалт болон менежментийн төлөвлөгөө);
- v. Биологийн төрөл зүйлийн жагсаалт (Тус газрын чухал ач холбогдол бүхий биологийн төрөл зүйлүүд, тэдгээрийн нийтлэг нэрсийн жагсаалт);
- vi. Тус газрын талаар мэдээлэл авах боломжтой ном зүйн лавлагааны жагсаалт (тус газартай холбоотой нийтлэлүүдийн жагсаалт);
- vii. Тус нэр дэвшиж буй газрын хамгаалалтын захиргаа болон дотоод бүсчлэлээр тогтоосон бүс тус бүрийн орон нутгийн удирдах байгууллагуудын зөвшөөрөл;
- viii. Нэр дэвшиж буй газар нутгийн зурагнууд. Зургийг дараах 3 хэсэгт ангилан хавсаргасан байна. Үүнд:
 - » Биологийн төрөл зүйлийг харуулсан зурагнууд;
 - » Нийгэм-эдийн засаг болон соёлын онцлог шинж байдлыг харуулсан зурагнууд;
 - » Тухайн газар нутгийн байгалийн сайхныг харуулсан зурагнууд;
 - » Эдгээр зурагнуудыг нээлттэй ашиглах эрхийг ЮНЕСКО-д олгох маягт/гэрээг бөглөн нэр дэвшүүлэх маягтад хавсаргасан байх;
- ix. Тус газрын танилцуулга видео болон түүний хадмалыг англиар тусад нь бичиж документ хэлбэрээр хавсаргасан байна.
 - » Танилцуулга видео;
 - » Видеоны хадмал текстийг англи хэл дээр;
 - » Тус видеог нээлттэй ашиглах эрхийг ЮНЕСКО-д олгох маягт/гэрээг бөглөн нэр дэвшүүлэх маягтад хавсаргасан байх;
- x. Бусад нэмэлт баримт бичгүүдийг хавсаргана. Үүнд:
 - » Монгол Улсын Тусгай хамгаалалттай газар нутгийн тухай хууль;
 - » Тусгай хамгаалалттай газар нутгийн орчны бүсийн тухай хууль;
 - » Тусгай хамгаалалттай газар нутгийн аялал жуулчлал явуулах журам



4. Нэр дэвшүүлэх үйл явц

Жил бүрийн 9 дүгээр сарын 30-ны дотор

ЮНЕСКО-ийн Шим мандлын нөөц газар болохоор өргөдөл гаргаж буй газар нь үндэсний албан ёсны эрх бүхий байгууллагаар** дамжуулан нэр дэвшүүлэх материалыг* ЮНЕСКО-ийн Хүн ба шим мандал (ХБШМ) хөтөлбөрийн Нарийн бичгийн дарга нарын газар (НБДНГ)-т хүргүүлнэ.



2 дугаар сард

ЮНЕСКО-ийн ХБШМ хөтөлбөрийн НБДНГ нь хүргүүлсэн материалыг шалгаж, мэдээлэл дутуу тохиолдолд дутуу мэдээллийг гүйцээн ирүүлэх хүсэлтийг тухайн улс руу илгээнэ.



3 дугаар сард

Нэр дэвшүүлэх материалуудыг ХБШМ хөтөлбөрийн зөвлөх хороо шалгаж, шаардлагатай тохиолдолд нэмэлт мэдээллийг хүссэн зөвлөмжийг тухайн улс руу илгээнэ.



5 дугаар сард

ХБШМ хөтөлбөрийн Зөвлөх хороо нь нэмэлтээр ирүүлсэн мэдээллийг шалгаж, тус хөтөлбөрийн Олон улсын зохицуулах зөвлөлтэй зөвлөлдөнө.



6-7 дугаар сард

ХБШМ хөтөлбөрийн Олон улсын зохицуулах зөвлөл нь нэр дэвшүүлэх материал болон нэмэлтээр хүргүүлсэн мэдээлэлд үндэслэн тус газрыг шим мандлын нөөц газруудын дэлхийн сүлжээнд бүртгэх эсэх шийдвэрийг гаргана.



8-9 дүгээр сард

ЮНЕСКО-ийн Ерөнхий захирал ХБШМ хөтөлбөрийн Олон улсын зохицуулах зөвлөлийн гаргасан шийдвэрийг тухайн улсад мэдэгдэнэ.

Тайлбар:

* ЮНЕСКО-той холбоотой асуудлыг хариуцсан холбогдох эрх бүхий төрийн байгууллага, эсвэл Хүн ба шим мандал хөтөлбөрийн Үндэсний хороо нь ЮНЕСКО-ийн Үндэсний комиссоор дамжуулан ЮНЕСКО-ийн Хүн ба шим мандал хөтөлбөрийн Нарийн бичгийн дарга нарын газарт ЮНЕСКО-д хүргүүлнэ.

**Нэр дэвшүүлэх маягыг бөглөн холбогдох хавсралтуудын хамт хүргүүлнэ.



Хавсралт

Онон-Балжийн байгалийн цогцолборт газрыг 2022 онд ЮНЕСКО-ийн шим мандлын нөөц газруудын дэлхийн сүлжээнд нэр дэвшүүлэх явцад бөглөсөн маягтад хавсаргасан материалуудыг доор жишээ болгон жагсаав.

(1.) Байршил ба бүсчлэлийн газрын зураг

- 1.1. *Онон-Балжийн байгалийн цогцолборт газрын бүсчлэлийн газрын зураг (Хавсралт 1.1);*
- 1.2. *Онон-Балжийн байгалийн цогцолборт газрын экосистемийн газрын зураг (Хавсралт 1.2);*
- 1.3. *Онон-Балжийн байгалийн цогцолборт газарт ажиглагдсан хөхтөн амьтдын газрын зураг (Хавсралт 1.3);*
- 1.4. *Онон-Балжийн байгалийн цогцолборт газарт амьдардаг цагаан зээрийн сүргийн газрын зураг (Хавсралт 1.4);*
- 1.5. *Онон-Балжийн байгалийн цогцолборт газрын байрзүйн газрын зураг (1.5);*
- 1.6. *Газрын зургийн шейф файлууд (Хавсралт 1.6).*

(2.) Ургамалжилт ба бусад холбогдох газрын зураг

- 2.1. *Онон-Балжийн байгалийн цогцолборт газрын ургамалжилтын газрын зураг (Хавсралт 2.1);*
- 2.2. *Онон-Балжийн байгалийн цогцолборт газрын газар ашиглалтын зураг (Хавсралт 2.2);*
- 2.3. *Онон-Балжийн байгалийн цогцолбор газрын хөрсний зураг (Хавсралт 2.3).*

(3.) Хууль эрх зүйн баримт бичгүүдийн жагсаалт

- 3.1a. *Онон-Балжийн БЦГ-ыг байгуулах тухай 2000 оны УИХ-ын шийдвэр /Монгол хэл дээрх хувилбар/ (Хавсралт 3.1);*
- 3.1b. *Онон-Балжийн БЦГ-ыг байгуулах тухай 2000 оны УИХ-ын шийдвэр /Англи хэл рүү орчуулсан хувилбар/*
- 3.2a. *Онон-Балжийн БЦГ-ын дотоод бүсчлэлийг батлах тухай 2008 оны УИХ-ын шийдвэр /Монгол хэл дээрх хувилбар/ (Хавсралт 3.2);*
- 3.2b. *Онон-Балжийн БЦГ-ын дотоод бүсчлэлийг батлах тухай УИХ-ын 2008 оны шийдвэр /Англи хэл рүү орчуулсан хувилбар/*
- 3.3a. *Онон-Балжийн БЦГ-ын талбайг өргөтгөх тухай УИХ-ын 2020 оны шийдвэр /Монгол хэл дээрх хувилбар/ (Хавсралт 3.3);*
- 3.3b. *Онон-Балжийн нутаг дэвсгэрийг өргөтгөх тухай УИХ-ын 2020 оны шийдвэр /Англи хэл рүү орчуулсан хувилбар/.*

(4.) Газар ашиглалт, менежмент/хамтын ажиллагааны төлөвлөгөөний жагсаалт

- 4.1. *Онон-Балжийн байгалийн цогцолборт газрын менежментийн төлөвлөгөө*

(5.) Төрөл зүйлийн жагсаалт

- 5.1. *Хоёр нутагтан ба мөлхөгчдийн жагсаалт (Хавсралт 5.1);*
- 5.2. *Шувуудын жагсаалт (Хавсралт 5.2);*
- 5.3. *Загасны жагсаалт (Хавсралт 5.3);*
- 5.4. *Хөхтөн амьтдын жагсаалт (Хавсралт 5.4);*
- 5.5. *Ургамлын жагсаалт (Хавсралт 5.5).*

(6.) Гол ном зүйн лавлагааны жагсаалт

- 6.1a. *Ном зүй / Монгол хэл дээрх хувилбар/(Хавсралт 6.1).*
- 6.1b. *Ном зүй /Англи хэл рүү орчуулсан хувилбар/*

(7.) 5 дугаар хэсэгтэй холбоотой баталгаажуулсан захидлуудын эх хувилбар

- 7.1a *Шилжилтийн бүсийн сүмдаас дэмжиж байгаагаа илэрхийлсэн албан бичиг / Монгол хэл дээрх хувилбар / (Хавсралт 7.1);*
- 7.1b *Шилжилтийн бүсийн сүмдаас дэмжиж байгаагаа илэрхийлсэн албан бичиг / Англи хэл рүү орчуулсан хувилбар/.*

(8.) Нэмэлт баримт бичгүүд

- 8.1. *Монгол Улсын Тусгай хамгаалалттай газар нутгийн тухай хууль (Хавсралт 8.1);*
- 8.2. *Монгол Улсын Тусгай хамгаалалттай газар нутгийн шилжилтийн бүсийн тухай хууль (Хавсралт 8.2);*
- 8.3. *Тусгай хамгаалалттай газар нутгийн аялал жуулчлал явуулах журам (Хавсралт 8.3);*
- 8.4. *Танилцуулга видео (Хавсралт 8.4);*
- 8.5. *Танилцуулга видеоны хадмалын текст (Хавсралт 8.5);*
- 8.6. *Зураг (Хавсралт 8.6);*
 - 8.6.1 *Биологийн олон янз байдлыг харуулсан зургууд (Хавсралт 8.6.1);*
 - 8.6.2 *Соёл, нийгэм, эдийн засгийг харуулсан зургууд (Хавсралт 8.6.2);*
 - 8.6.3 *Ландшафтын зургууд (Хавсралт 8.6.3)*



Ашигласан материал

1. UNESCO, <https://unesdoc.unesco.org/ark:/48223/pf0000373378>, 2023
2. UNESCO, <https://unesdoc.unesco.org/ark:/48223/pf0000112229>, 2023
3. А.Намхай, М.Отгонтөгс, Монгол Улсын Хүн ба шим мандлын нөөц газруудын бүсчлэл тогтоох асуудалд. ШУТИС, Экологи тогтвортой хөгжлийн төв, Дугаар 14, хх.38-50, Улаанбаатар, 2017
4. UNESCO, <https://en.unesco.org/biosphere/wnbr>, 2023
5. UNESCO, <https://en.unesco.org/biosphere/about>, 2023

ЮНЕСКО-ийн Монголын үндэсний комисс

НҮБ-ын байр, Нэгдсэн үндэстний гудамж, Сүхбаатар дүүрэг,
Улаанбаатар 14201, Монгол улс
Харилцах утас: +976 7010 5652
И-мэйл: natcom@unesco.mn